



# รายงานสถานการณ์ภัยแล้งและภัยพิบัติ ฉบับที่ 51

ประจำวันที่ 6 เมษายน 2559

และผลการปฏิบัติการฝนหลวงประจำวันที่ 5 เมษายน 2559

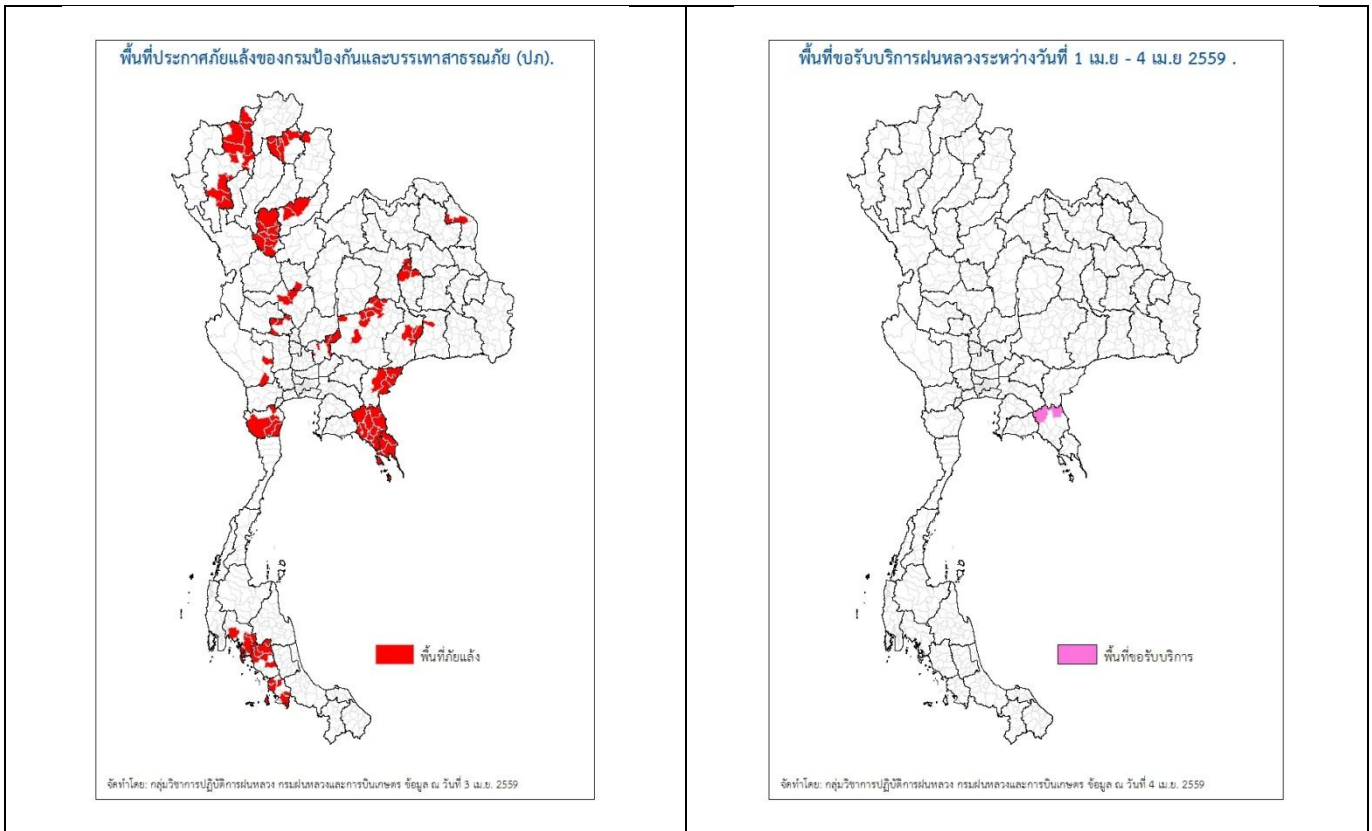
กลุ่มวิชาการปฏิบัติการฝนหลวง กองปฏิบัติการฝนหลวงกรมฝนหลวงและการบินเกษตร

royalrainmaking\_academic@hotmail.com

## สถานการณ์ภัยแล้งและภัยพิบัติ

### ๐ การคาดหมายพื้นที่ประสบภัยแล้ง

จังหวัดที่ได้รับผลกระทบภัยแล้งตามรายงานของกรมป้องกันและบรรเทาสาธารณภัย (ปภ.) ณ วันที่ 5 เมษายน 2559 (เวลา 18.00 น.) มีทั้งสิ้น 26 จังหวัด 117 อำเภอ 508 ตำบล 4,032 หมู่บ้าน (เปรียบเทียบกับทั่วประเทศ 74,965 หมู่บ้าน คิดเป็น 5.37%)



| ภาค                | รายชื่อจังหวัด (อำเภอ) ที่ประกาศภัยแล้ง  | จำนวนจังหวัดที่ประกาศภัยแล้ง |
|--------------------|--|------------------------------|
| เหนือ              | เชียงใหม่(ดอยเต่า สันกำแพง แม่ริม แม่แตง จอมทอง ฮอด พร้าว ดอยหล่อ กัลยาณิวัฒนา เชียงดาว ไชยปราการ ผาง) อุดรดิตถ์(เมืองอุดรดิตถ์ ท่าปลา ทองแสนขัน ตรอน พิชัย น้ำปาด) พะเยา(เมืองพะเยา ดอกคำใต้ แม่ใจ จุน ภูงามยาว เชียงคำ) สุโขทัย(สวรรคโลก ศรีนคร ศรีสำโรง ศรีสัชนาลัย เมืองสุโขทัย ศิริมาศ พุงเสถียรม บ้านด่านลานหอย) น่าน(สองแคว เมืองน่าน) พิจิตร(บางมูลนาก) ลำพูน(ลี้) | 7(37)                        |
| กลาง               | กาญจนบุรี(ห้วยกระเจา ท่าม่วง) นครสวรรค์(เมืองนครสวรรค์ ชุมแสง ตาคีรี พยุหะคีรี) ชัยนาท(มโนรมย์ หนองมะโมง วัดสิงห์ เนินขาม) สระบุรี(ม่วงเหล็ก วังม่วง เฉลิมพระเกียรติ หนองแขง)  | 4(14)                        |
| ตะวันออกเฉียงเหนือ | นครราชสีมา(ขามสะแกแสง คง บัวลาย แก้งสนามนาง โนนไทย ด่านขุนทด โนนสูง เทพารักษ์ พระทองคำ บัวใหญ่ สูงเนิน) นครพนม(นาหว้า โพนสวรรค์) มหาสารคาม(กันทรวิชัย โกสุมพิสัย)  | 6(23)                        |

| ภาค                                      | รายชื่อจังหวัด (อำเภอ) ที่ประกาศภัยแล้ง   | จำนวนจังหวัดที่ประกาศภัยแล้ง |
|--|---|------------------------------|
|  | ชื่นชม เชียงยืน) บุรีรัมย์(เมืองบุรีรัมย์ พลับพลาชัย ห้วยราช กระสัง) สุรินทร์(จอมพระ) ขอนแก่น (ข้าสูง)  |                              |
| ตะวันออก                                 | สระแก้ว(โคกสูง วัฒนานคร ตาพระยา อรัญประเทศ) จันทบุรี(มะขาม โป่งน้ำร้อน สอยดาว แก่งหางแมว ชลุม นายายอาม เมืองจันทบุรี เขาคิชฌกูฏ ท่าใหม่ แหลมสิงห์) ชลบุรี(เกาะสีชัง) ตราด(เมืองตราด เขาสมิง แหลมงอบ คลองใหญ่ บ่อไร่ เกาะกูด เกาะช้าง) | 4(22)                        |
| ใต้                                      | เพชรบุรี(ชะอำ แก่งกระจาน บ้านลาด เขาย้อย ท่ายาง) สตูล(ละงู พังหว่า มะนัง เมืองสตูล ควนโดน) กระบี่(คลองท่อม เกะสันตา ลำทับ เมืองกระบี่) ตรัง(วังวิเศษ เมืองตรัง ย่านตาขาว รัชฎา สิเกา ห้วยยอด) นครศรีธรรมราช(เมืองนครศรีธรรมราช)       | 5(21)                        |
| รวม จำนวนจังหวัด(อำเภอ) ที่ประกาศภัยแล้ง |   | 26(117)                      |

ที่มา: กรมป้องกันและบรรเทาสาธารณภัย (ปภ.)

### ๑ พื้นที่ขอรับบริการฝนหลวง (ระหว่างวันที่ 16 มีนาคม – 5 เมษายน 2559)

| ภาค                | รายชื่อจังหวัด (อำเภอ) ที่มีผู้ขอรับบริการ      | จำนวนผู้ขอรับบริการ(ราย) |
|--------------------|---|--------------------------|
| เหนือ              | ไม่มีการขอรับบริการ                             | -                        |
| กลาง               | ไม่มีการขอรับบริการ                             | -                        |
| ตะวันออกเฉียงเหนือ | นครราชสีมา(พิมาย)                               | 1                        |
| ตะวันออก           | จันทบุรี(สอยดาว แก่งหางแมว)                     | 2                        |
| ใต้                | สุราษฎร์ธานี(นาสาร เคียนซา) ชุมพร(ท่าแซะ ปะทิว) | 4                        |
| รวม                | 4 จังหวัด ( 7 อำเภอ)                            | 7                        |

### ๑ สถานการณ์ภาวะหมอกควันในพื้นที่ภาคเหนือและจุดความร้อน (Hotspot)

ตารางค่า PM<sub>10</sub>ในพื้นที่ภาคเหนือ (เวลา 09.00 น.) 5 วันที่ผ่านมา มีค่าดังนี้

| จังหวัด  | ชื่อสถานี                      | ค่า PM <sub>10</sub> <sup>1</sup> |         |         |         |         | คุณภาพอากาศ        |
|--|--------------------------------|-----------------------------------|---------|---------|---------|---------|--------------------|
|  |                                | 2 เม.ย.                           | 3 เม.ย. | 4 เม.ย. | 5 เม.ย. | 6 เม.ย. |                    |
| ภาคเหนือ (ที่มา กรมอุทยานแห่งชาติ สัตว์ป่า และพันธุ์พืช) |                                |                                   |         |         |         |         |                    |
| จ.เชียงราย   | ต.เวียง อ.เมือง                | 102                               | 92      | 133     | 134     | 155     | มีผลกระทบต่อสุขภาพ |
|  | ต.เวียงพางคำ อ.แม่สาย          | 199                               | 162     | 213     | 218     | 263     | มีผลกระทบต่อสุขภาพ |
| จ.เชียงใหม่  | ต.ช้างเผือก อ.เมือง            | 69                                | 77      | 102     | 102     | 109     | ปานกลาง            |
|  | ต.ศรีภูมิ อ.เมือง              | 82                                | 101     | 120     | 120     | 119     | มีผลกระทบต่อสุขภาพ |
|  | ต.สุเทพ อ.เมือง* (Mobile)      | 62                                | 66      | 66      | 78      | 79      | ปานกลาง            |
|  | ต.ช้างเคือง อ.แม่แจ่ม (Mobile) | 71                                | 93      | 93      | 95      | 101     | ปานกลาง            |
| จ.ลำปาง  | ต.พระบาท อ.เมือง               | 66                                | 66      | 92      | 94      | 97      | ปานกลาง            |
|  | ต.สบป่าต อ.แม่เมาะ             | 49                                | 47      | 79      | 79      | 86      | ปานกลาง            |
|  | ต.บ้านดง อ.แม่เมาะ             | 68                                | 57      | 96      | 97      | 104     | ปานกลาง            |
|  | ต.แม่เมาะ อ.แม่เมาะ            | 57                                | 69      | 97      | 97      | 103     | ปานกลาง            |
| จ.ลำพูน  | ต.โนนเมือง อ.เมือง             | 60                                | 65      | 87      | 87      | 75      | ปานกลาง            |
| จ.แม่ฮ่องสอน   | ต.จองคำ อ.เมือง                | 113                               | 147     | 138     | 134     | 107     | ปานกลาง            |

<sup>1</sup>PM<sub>10</sub> คือ ปริมาณฝุ่นละอองขนาดไม่เกิน 10 ไมครอน มาตรฐานค่าเฉลี่ย 24 ชั่วโมง ต้องไม่เกิน 120 ไมโครกรัมต่อลูกบาศก์เมตร

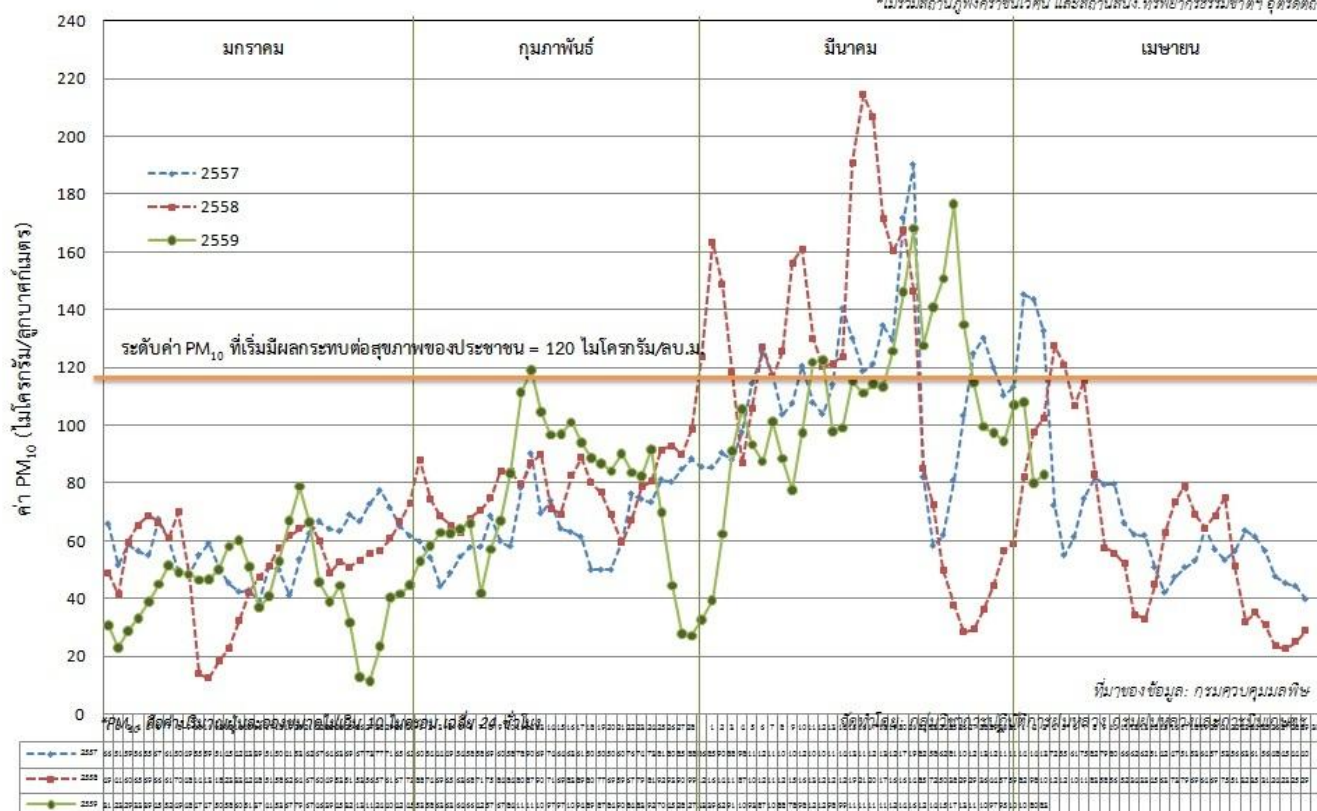
| จังหวัด  | ชื่อสถานี                     | ค่า PM <sub>10</sub> <sup>1</sup> |                 |                 |                 |                 | คุณภาพอากาศ        |
|--|-------------------------------|-----------------------------------|-----------------|-----------------|-----------------|-----------------|--------------------|
|  |                               | ค่าเฉลี่ยรายวัน                   | ค่าเฉลี่ยรายวัน | ค่าเฉลี่ยรายวัน | ค่าเฉลี่ยรายวัน | ค่าเฉลี่ยรายวัน |                    |
| จ.น่าน   | ต.ในเวียง อ.เมือง             | 61                                | 61              | 113             | 113             | 99              | ปานกลาง            |
|  | ต.ห้วยโก๋น อ.เฉลิมพระเกียรติ  | 116                               | 102             | 127             | 129             | 180             | มีผลกระทบต่อสุขภาพ |
| จ.แพร่   | ต.นาจักร อ.เมือง              | 64                                | 65              | 89              | 89              | 102             | ปานกลาง            |
| จ.พะเยา  | ต.เวียง อ.เมือง               | 59                                | 64              | 106             | 106             | 117             | มีผลกระทบต่อสุขภาพ |
| จ.ตาก  | ต.ท่าสายลวด อ.แม่สอด (Mobile) | 73                                | 89              | 89              | 83              | 73              | ปานกลาง            |
| ภาคใต้ (ที่มา เว็บไซต์ศูนย์เชี่ยวชาญด้านอุตุนิยมวิทยาแห่งอาเซียน ประเทศสิงคโปร์) |                               |                                   |                 |                 |                 |                 |                    |
| จ.สุราษฎร์ธานี   | ต.มะขามเตี้ย อ.เมือง          | 48                                | 31              | 30              | 33              | 79              | ปานกลาง            |
| จ.สงขลา  | ต.หาดใหญ่ อ.หาดใหญ่           | -                                 | 17              | 18              | 17              | 11              | ดี                 |
| จ.ยะลา   | ต.สะเตง อ.เมือง               | 50                                | 40              | 41              | 44              | 39              | ดี                 |
| จ.นราธิวาส   | ต.บางนาค อ.เมือง              | 36                                | 36              | 37              | 37              | 32              | ดี                 |

ที่มา: กรมควบคุมมลพิษ

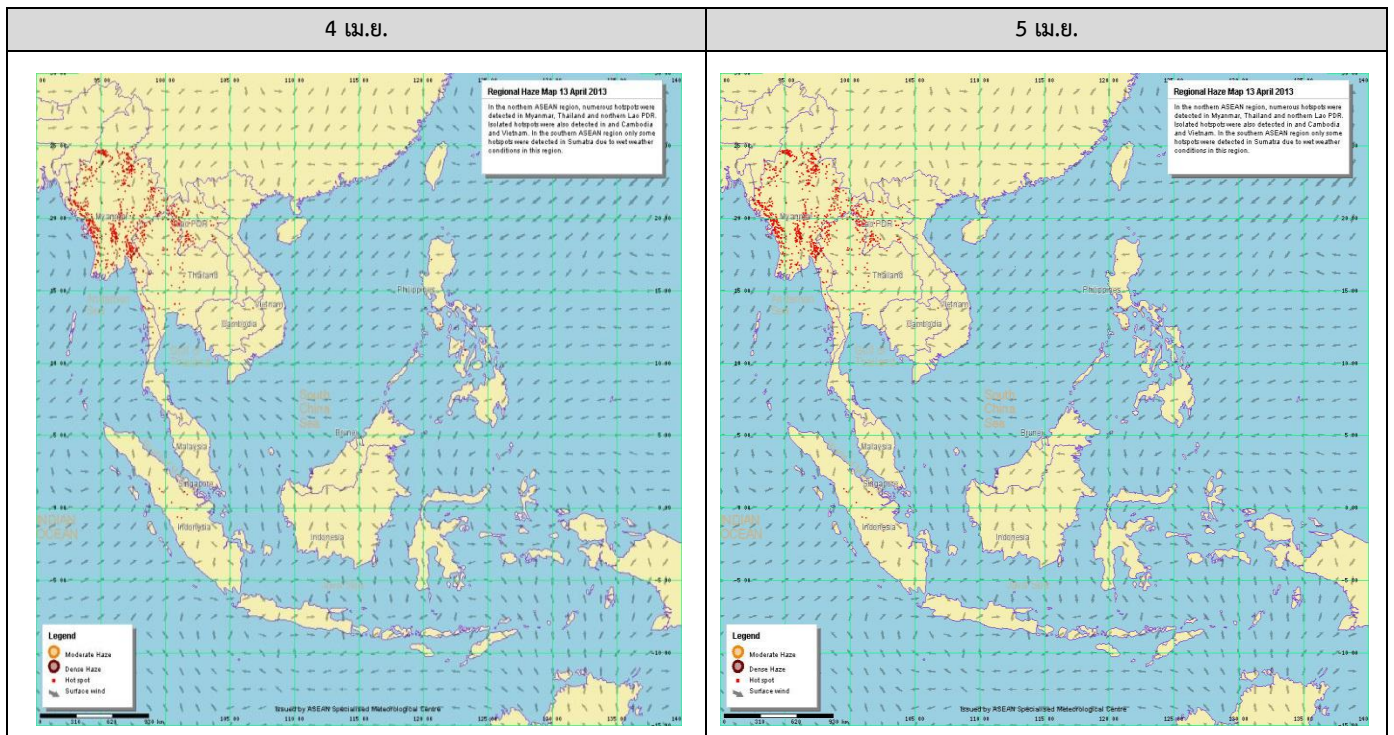
๑ กราฟแสดงแนวโน้มค่า PM<sub>10</sub> ในภาคเหนือ ตั้งแต่วันที่ 1 มกราคม - 6 เมษายน 2559

ค่า PM<sub>10</sub> เฉลี่ย 14\* สถานี ในภาคเหนือ ช่วง มกราคม - เมษายน ปี 2559 เทียบกับ ปี 2557, 2558

\*ไม่รวมสถานีภูเก็ตราชชนนีเวศน์ และสถานีตบง. ทรัพยากรธรรมชาติ อุดรดิตส์



๑ แผนภาพแสดงจุดความร้อน (Hotspot) ในประเทศไทยจากดาวเทียมNOAA-18



ที่มา: เว็บไซต์ศูนย์เชี่ยวชาญด้านอุตุนิยมวิทยาแห่งอาเซียน ประเทศสิงคโปร์

๑ สถานการณ์ปริมาณน้ำเก็บกักในอ่างเก็บน้ำที่สำคัญ

|                              | ความจุของอ่างที่ รนก. <sup>2</sup> (ล้าน ลบ.ม.) | ปริมาณน้ำในอ่างฯ (%) |         |         |         | ปริมาณน้ำไหลลงอ่างฯ (ล้าน ม <sup>3</sup> ) | ปริมาณน้ำไหลลงอ่างฯ สะสม <sup>3</sup> (ล้าน ม <sup>3</sup> ) | ระดับน้ำ    |
|------------------------------|---|----------------------|---------|---------|---------|--|--|-------------|
|                              |   | 2 เม.ย.              | 3 เม.ย. | 4 เม.ย. | 5 เม.ย. |  |  |             |
| <b>ภาคเหนือ</b>              |   |                      |         |         |         | <b>1.46</b>                                | <b>362.00</b>  |             |
| - ภูมิพล(ตาก)                | 13,462  | 33                   | 33      | 33      | 33      | 0.00                                       | 50.96  | ต่ำกว่า 40% |
| - สิริกิติ์(อุดรดิตต์)       | 9,510   | 42                   | 42      | 42      | 42      | 1.21                                       | 276.17   | ต่ำกว่า 50% |
| - แม้งัด(เชียงใหม่)          | 265   | 17                   | 17      | 17      | 17      | 0.00                                       | 4.73   | ต่ำกว่า 20% |
| - แม่กวง(เชียงใหม่)          | 263   | 10                   | 10      | 10      | 10      | 0.02                                       | 5.10   | ต่ำกว่า 20% |
| - กิวลม(ลำปาง)               | 106   | 24                   | 24      | 24      | 24      | 0.00                                       | 5.89   | ต่ำกว่า 30% |
| - กิวคอง(ลำปาง)              | 170   | 12                   | 12      | 12      | 12      | 0.01                                       | 0.45   | ต่ำกว่า 20% |
| - แควน้อย(พิษณุโลก)          | 939   | 32                   | 32      | 32      | 32      | 0.22                                       | 18.70  | ต่ำกว่า 40% |
| <b>ภาคตะวันออกเฉียงเหนือ</b> |   |                      |         |         |         | <b>0.73</b>                                | <b>84.60</b>   |             |
| - ห้วยหลวง(อุดรธานี)         | 135   | 15                   | 15      | 15      | 15      | 0.00                                       | 0.63   | ต่ำกว่า 20% |
| - น้ำอูน(สกลนคร)             | 520   | 29                   | 29      | 29      | 29      | 0.19                                       | 2.42   | ต่ำกว่า 30% |
| - น้ำพุง(สกลนคร)             | 166   | 34                   | 34      | 34      | 34      | 0.07                                       | 3.59   | ต่ำกว่า 40% |
| - จุฬารามณ์(ชัยภูมิ)         | 164   | 36                   | 35      | 36      | 36      | 0.07                                       | 3.41   | ต่ำกว่า 40% |
| - อุบลรัตน์(ขอนแก่น)         | 2,431   | 24                   | 24      | 24      | 24      | 0.36                                       | 35.90  | ต่ำกว่า 30% |
| - ลำปาว(กาฬสินธุ์)           | 1,980   | 23                   | 23      | 23      | 23      | 0.00                                       | 12.70  | ต่ำกว่า 30% |
| - ลำตะคอง(นครราชสีมา)        | 314   | 29                   | 29      | 29      | 29      | 0.00                                       | 8.08   | ต่ำกว่า 30% |
| - ลำพระเพลิง(นครราชสีมา)     | 110   | 51                   | 51      | 51      | 51      | 0.00                                       | 4.13   | -           |
| - มูลบน(นครราชสีมา)          | 141   | 27                   | 27      | 27      | 27      | 0.00                                       | 4.80   | ต่ำกว่า 30% |

รณก. = ระดับน้ำเก็บกัก,ที่มา: กรมชลประทาน

ปริมาณน้ำไหลลงอ่างสะสมตั้งแต่วันที่ 1 มกราคม 2559 ถึงปัจจุบัน



|                             | ความจุของ<br>อ่างที่ รนภ. <sup>2</sup><br>(ล้าน ลบ.ม.) | ปริมาณน้ำในอ่างฯ (%) |         |         |         | ปริมาณน้ำ<br>ไหลลงอ่างฯ<br>(ล้าน m <sup>3</sup> ) | ปริมาณน้ำ<br>ไหลลงอ่างฯ<br>สะสม <sup>3</sup><br>(ล้าน m <sup>3</sup> ) | ระดับน้ำ    |
|-----------------------------|--|----------------------|---------|---------|---------|---|--|-------------|
|                             |  | 2 เม.ย.              | 3 เม.ย. | 4 เม.ย. | 5 เม.ย. | 6 เม.ย.   |  |             |
| - ลำพะเซ(นครราชสีมา)        | 275  | 26                   | 26      | 26      | 26      | 0.00  | 7.68   | ต่ำกว่า 30% |
| - ลำนางรอง(บุรีรัมย์)       | 121  | 50                   | 49      | 50      | 50      | 0.00  | 1.09   | -           |
| - ลำปลายมาศ(นครราชสีมา)     | 98   | 0                    | 50      | 51      | 51      | 0.04  | 0.17   | -           |
| <b>ภาคกลาง</b>              |  |                      |         |         |         | <b>4.19</b>                                       | <b>268.45</b>  |             |
| - ป่าสัก(ลพบุรี)            | 960  | 32                   | 32      | 32      | 32      | 0.00  | 11.97  | ต่ำกว่า 40% |
| - ทับเสลา(อุทัยธานี)        | 160  | 28                   | 28      | 28      | 28      | 0.00  | 0.25   | ต่ำกว่า 30% |
| - กระเสียว(สุพรรณบุรี)      | 240  | 24                   | 24      | 24      | 24      | 0.63  | 6.41   | ต่ำกว่า 30% |
| - ศรีนครินทร์(กาญจนบุรี)    | 17,745   | 69                   | 69      | 69      | 69      | 3.56  | 151.36   | -           |
| - วชิราลงกรณ์(กาญจนบุรี)    | 8,860  | 48                   | 48      | 48      | 48      | 0.00  | 98.46  | ต่ำกว่า 50% |
| <b>ภาคตะวันออก</b>          |  |                      |         |         |         | <b>0.27</b>                                       | <b>18.36</b>   |             |
| - ชุนด่านฯ(นครนายก)         | 224  | 38                   | 37      | 38      | 38      | 0.01  | 1.65   | ต่ำกว่า 40% |
| - คลองสิียด(ฉะเชิงเทรา)     | 420  | 25                   | 25      | 25      | 25      | 0.00  | 0.85   | ต่ำกว่า 30% |
| - บางพระ(ชลบุรี)            | 117  | 25                   | 24      | 25      | 25      | 0.00  | 1.61   | ต่ำกว่า 30% |
| - หองปลาไหล(ระยอง)          | 164  | 73                   | 72      | 73      | 73      | 0.23  | 12.77  | -           |
| - ประแสร์(ระยอง)            | 248  | 73                   | 72      | 73      | 73      | 0.00  | 1.38   | -           |
| - พระปรัง(สระแก้ว)          | 97   | 0                    | 15      | 16      | 16      | 0.01  | 0.07   | ต่ำกว่า 20% |
| - ดอกกราย(ระยอง)            | 71   | 40                   | 36      | 36      | 36      | 0.02  | 0.00   | ต่ำกว่า 40% |
| - คลองพระพุทธ(จันทบุรี)     | 70   | 0                    | 67      | 68      | 68      | 0.00  | 0.03   | -           |
| <b>ภาคใต้</b>               |  |                      |         |         |         | <b>3.87</b>                                       | <b>511.39</b>  |             |
| - แก่งกระเจาน(เพชรบุรี)     | 710  | 35                   | 35      | 35      | 35      | 0.59  | 49.67  | ต่ำกว่า 40% |
| - ปรามบุรี(ประจวบคีรีขันธ์) | 347  | 19                   | 19      | 19      | 19      | 0.05  | 4.41   | ต่ำกว่า 20% |
| - รัชชประภา(สุราษฎร์ธานี)   | 5,639  | 74                   | 74      | 74      | 74      | 1.92  | 201.09   | -           |
| - บางยาง(ยะลา)              | 1,454  | 62                   | 62      | 62      | 62      | 1.31  | 256.22   | -           |

## การพยากรณ์อากาศและสภาพอากาศประจำวัน

### ๑ ลักษณะอากาศทั่วไปและการพยากรณ์อากาศ ประจำวันที่ 6 เมษายน 2559 (เวลา 06.00 น.)

| ลักษณะอากาศทั่วไป  |  |
|--|--|
| <p>ความกดอากาศต่ำปกคลุมประเทศไทยตอนบน ทำให้บริเวณดังกล่าวมีอากาศร้อนโดยทั่วไปและมีอากาศร้อนจัดในหลายพื้นที่ กับมีฟ้าหลัวในตอนกลางวัน ประกอบกับมีลมตะวันออกเฉียงใต้พัดปกคลุมภาคตะวันออก และภาคใต้ ลักษณะเช่นนี้ทำให้บริเวณดังกล่าวมีฝนฟ้าคะนองและลมกระโชกแรงบางแห่ง</p> |  |
| การพยากรณ์อากาศรายภาค  |  |
| <b>ภาคเหนือ</b>  | มีอากาศร้อนโดยทั่วไปและมีอากาศร้อนจัด บริเวณจังหวัดแม่ฮ่องสอน ลำปาง ตาก และพิษณุโลก กับมีฟ้าหลัวในตอนกลางวัน อุณหภูมิต่ำสุด 21-28 องศาเซลเซียส อุณหภูมิสูงสุด 37-41 องศาเซลเซียส ลมตะวันตก ความเร็ว 10-30 กม./ชม.                      |
| <b>ภาคกลาง</b>   | มีอากาศร้อนโดยทั่วไปและมีอากาศร้อนจัด บริเวณจังหวัดนครสวรรค์ อุทัยธานี และกาญจนบุรี กับมีฟ้าหลัวในตอนกลางวัน อุณหภูมิต่ำสุด 25-27 องศาเซลเซียส อุณหภูมิสูงสุด 38-41 องศาเซลเซียส ลมใต้ ความเร็ว 10-30 กม./ชม.                          |
| <b>ภาคต.อ.เฉียงเหนือ</b>   | มีอากาศร้อนโดยทั่วไปและมีอากาศร้อนจัด บริเวณจังหวัดศรีสะเกษ นครราชสีมา บุรีรัมย์ และอุบลราชธานี กับมีฟ้าหลัวในตอนกลางวัน อุณหภูมิต่ำสุด 21-26 องศาเซลเซียส อุณหภูมิสูงสุด 38-40 องศาเซลเซียส ลมตะวันออกเฉียงใต้ ความเร็ว 10-30 กม./ชม. |

|                    |  |
|--------------------|--|
| ภาคตะวันออก        | มีอากาศร้อนในตอนกลางวัน โดยมีฝนฟ้าคะนองและลมกระโชกแรงบางแห่ง ร้อยละ 10 ของพื้นที่ ส่วนมากบริเวณจังหวัดสระแก้ว ระยอง จันทบุรี และตราด อุณหภูมิต่ำสุด 25-27 องศาเซลเซียส อุณหภูมิสูงสุด 34-39 องศาเซลเซียส ลมตะวันออกเฉียงใต้ ความเร็ว 10-30 กม./ชม. ทะเลมีคลื่นต่ำกว่า 1 เมตร |
| ภาคใต้ฝั่งตะวันออก | มีเมฆบางส่วน กับมีอากาศร้อนในตอนกลางวัน และมีฝน ฟ้าคะนองบางแห่ง ร้อยละ 10 ของพื้นที่ ส่วนมากทางตอนล่างของภาค อุณหภูมิต่ำสุด 23-28 องศาเซลเซียส อุณหภูมิสูงสุด 34-37 องศาเซลเซียส ลมตะวันออกเฉียงใต้ ความเร็ว 15-30 กม./ชม. ทะเลมีคลื่นสูงประมาณ 1 เมตร                       |
| ภาคใต้ฝั่งตะวันตก  | มีเมฆบางส่วน กับมีอากาศร้อนในตอนกลางวัน และมีฝนฟ้าคะนองเป็นแห่งๆ ร้อยละ 20 ของพื้นที่ ส่วนมากบริเวณจังหวัดกระบี่ ตรัง และสตูล อุณหภูมิต่ำสุด 23-28 องศาเซลเซียส อุณหภูมิสูงสุด 34-38 องศาเซลเซียส ลมใต้ ความเร็ว 10-30 กม./ชม. ทะเลมีคลื่นต่ำกว่า 1 เมตร                     |

ที่มา: กรมอุตุนิยมวิทยา

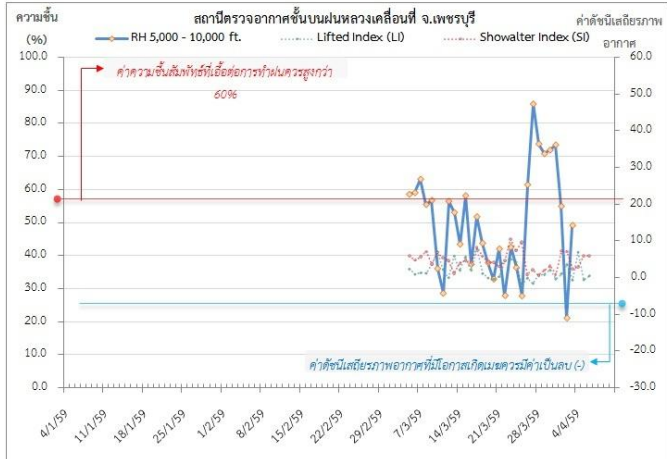
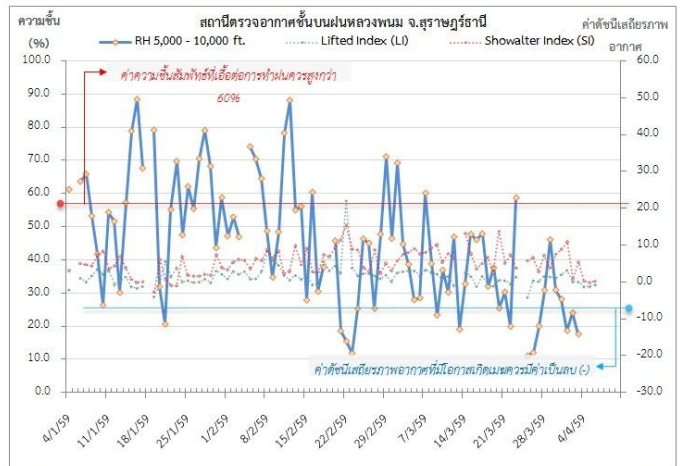
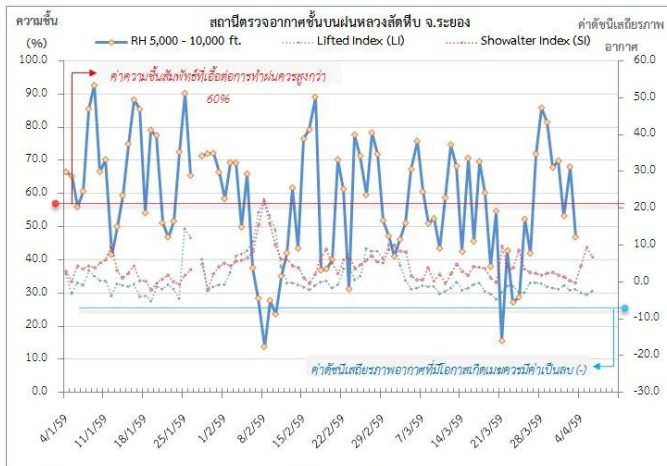
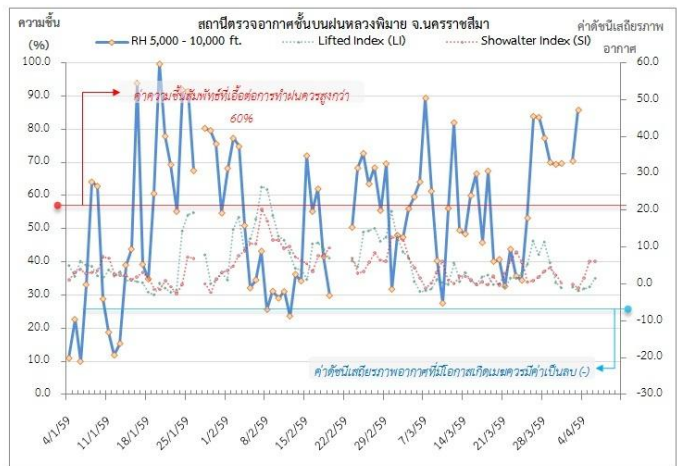
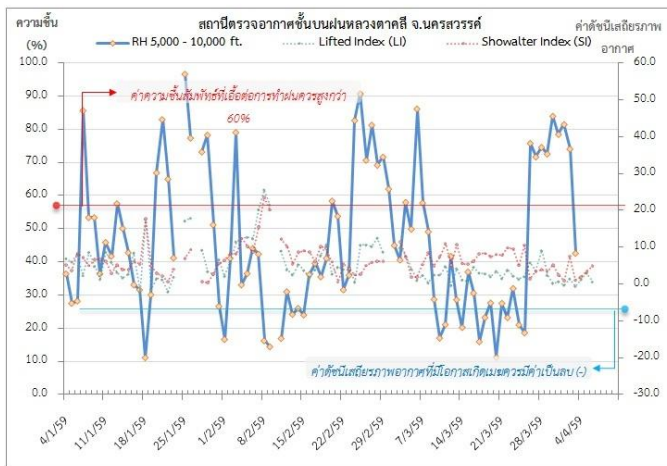
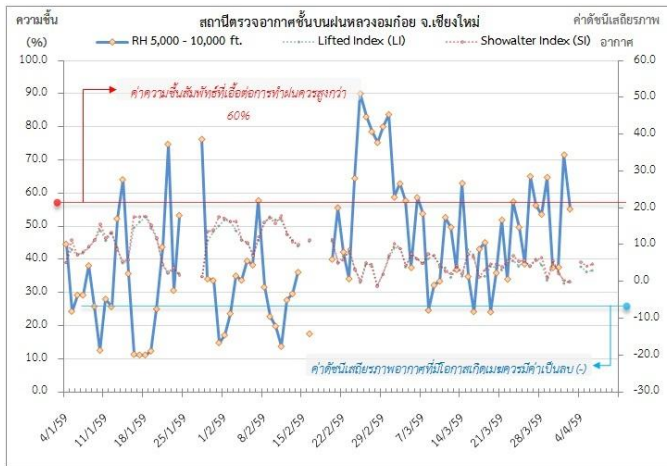
### ๑ ข้อมูลความชื้นจากการตรวจอากาศชั้นบน (Sounding) ระยะเวลาสูง 5,000 - 10,000 ฟุต

| ภาค                   | สถานีตรวจอากาศ                   | ความชื้นสัมพัทธ์ (%) |         |         |         |         | เสถียรภาพ<br>อากาศ |
|-----------------------|----------------------------------|----------------------|---------|---------|---------|---------|--------------------|
|                       |                                  | 2 เม.ย.              | 3 เม.ย. | 4 เม.ย. | 5 เม.ย. | 6 เม.ย. |                    |
| ภาคเหนือ              | สถานีเรดาร์ฝนหลวงอมก๋อย          | 55.2                 | -       | 57.3    | 46.8    | 44.5    | เสถียรภาพ          |
|                       | สถานีตรวจอากาศเคลื่อนที่พิชณูโลก | 81.3                 | 68.6    | 71.2    | 43.6    | 49.2    | เสถียรภาพ          |
| ภาคกลาง               | สถานีเรดาร์ฝนหลวงตาดลี           | 74.1                 | 42.6    | 58.4    | 35.8    | 53.3    | เสถียรภาพ          |
| ภาคตะวันออกเฉียงเหนือ | สถานีเรดาร์ฝนหลวงพิมาย           | 70.4                 | 85.8    | 53.4    | 38.7    | 62.0    | เสถียรภาพ          |
| ภาคตะวันออก           | สถานีเรดาร์ฝนหลวงสัตหีบ          | 68.0                 | 46.8    | 56.7    | 24.4    | 38.2    | เสถียรภาพ          |
| ภาคใต้                | สถานีตรวจอากาศเคลื่อนที่เพชรบุรี | 21.0                 | 49.1    | 27.8    | 24.8    | 28.9    | เสถียรภาพ          |
|                       | สถานีเรดาร์ฝนหลวงพนม             | 24.0                 | 17.6    | 32.0    | 46.2    | 55.5    | เสถียรภาพ          |

หมายเหตุ : สภาพอากาศมีเสถียรภาพ(Stable) หมายถึงสภาพอากาศที่มีโอกาสน้อยหรือไม่มีโอกาสในการเกิดเมฆในแนวตั้งเพื่อพัฒนาตัวกลายเป็นกลุ่มฝน

สภาพอากาศไม่มีเสถียรภาพ(Unstable) หมายถึงสภาพอากาศที่มีโอกาสเกิดเมฆในแนวตั้งและพัฒนาตัวเป็นกลุ่มฝนได้

๑ กราฟแสดงแนวโน้มความชื้นอากาศชั้นบนและดัชนีเสถียรภาพอากาศ (ระหว่างวันที่ 4 มกราคม - 6 เมษายน 2559)



- หมายเหตุ**
- ระยะความสูง 5,000-10,000 ฟุต เป็นระดับเพดานบินในการปฏิบัติการฝนหลวง (ระดับฐานเมฆ)
  - ความชื้นสัมพัทธ์ที่เอื้อต่อการปฏิบัติการฝนหลวงควรมีค่าสูงกว่าร้อยละ 60 ขึ้นไป
  - ดัชนีเสถียรภาพชั้นอากาศที่มีโอกาสเกิดเมฆรวมมีค่าเป็นลบ (-)
  - LI: Lifted Index คือค่าดัชนีเสถียรภาพชั้นอากาศระดับต่ำ

การปฏิบัติการฝนหลวงประจำวัน

๑ สรุปผลปฏิบัติการฝนหลวงประจำวัน ที่ 5 เมษายน 2559

| ภาค/หน่วยฯ         | หน่วยปฏิบัติการฯ (หน่วย) | เครื่องบิน ผล./ทอ. (ลำ) | จำนวนเที่ยวบิน (เที่ยว) | จำนวนชั่วโมงบิน (ชั่วโมง) | ปริมาณการใช้สารฝนหลวง (ตัน/นัด) | จังหวัดที่มีการรายงานฝนตก (จำนวนจังหวัด/อ่างเก็บน้ำเป้าหมาย)   |
|--------------------|--------------------------|-------------------------|-------------------------|---------------------------|---------------------------------|--|
| เหนือ              | 2                        | 5/-                     | 0                       | 0:00                      | 0.0                             |  |
| - เชียงใหม่        | 1                        | 2/-                     | 0                       | 0:00                      | 0.0                             | ไม่ปฏิบัติการฝนหลวง เนื่องจากความชื้นสัมพัทธ์ต่ำ สภาพอากาศทรงตัว และไม่มีเมฆก่อตัวในพื้นที่เป้าหมาย  |
| - พิษณุโลก         | 1                        | 3/-                     | 0                       | 0:00                      | 0.0                             | ไม่ปฏิบัติการฝนหลวง เนื่องจากความชื้นสัมพัทธ์เฉลี่ยระดับ 0-10,000 ฟุต มีค่า 49.0% เมฆก่อตัวเล็กน้อยและสลายตัวเร็ว  |
| กลาง               | 2                        | 5/-                     | 0                       | 0:00                      | 0.0                             |  |
| - นครสวรรค์        | 1                        | 2/-                     | 0                       | 0:00                      | 0.0                             | ไม่ปฏิบัติการฝนหลวง เนื่องจากความชื้นสัมพัทธ์ต่ำกว่า 40% (ตั้งแต่ระดับ 5,000 ฟุตขึ้นไป) ประกอบกับลมชั้นบนตั้งแต่ระดับ 1,000 ฟุตขึ้นไป มีค่อนข้างกำลังแรง ส่งผลให้กลุ่มเมฆไม่มีการพัฒนาตัวในบริเวณพื้นที่เป้าหมาย |
| - กาญจนบุรี        | 1                        | 3/-                     | 0                       | 0:00                      | 0.0                             | ไม่ปฏิบัติการฝนหลวง เนื่องจากความชื้นสัมพัทธ์ต่ำกว่า 40% (ตั้งแต่ระดับ 5,000 ฟุตขึ้นไป) ประกอบกับลมชั้นบนตั้งแต่ระดับ 1,000 ฟุตขึ้นไป มีค่อนข้างกำลังแรง ส่งผลให้กลุ่มเมฆไม่มีการพัฒนาตัวในบริเวณพื้นที่เป้าหมาย |
| ตะวันออกเฉียงเหนือ | 2                        | 3/3                     | 2                       | 3:10                      | 2.0                             | 1/-  |
| - นครราชสีมา       | 1                        | 3/-                     | 2                       | 3:10                      | 2.0                             | มีฝนตกเล็กน้อย ในบริเวณพื้นที่ จ.นครราชสีมา (วังน้ำเขียว ปักธงชัย)   |
| - อุตรดิตถ์        | 1                        | -/3                     | 0                       | 0:00                      | 0.0                             | ไม่ปฏิบัติการฝนหลวง เนื่องจาก สภาพอากาศไม่เหมาะสม (ความชื้นสัมพัทธ์เฉลี่ยตั้งแต่ผิวพื้นต่ำกว่า 60 %) ทำให้เมฆคิวมูลัสในบริเวณพื้นที่เป้าหมายไม่ก่อตัว  |
| ตะวันออก           | 1                        | 3/-                     | 0                       | 0:00                      | 0.0                             |  |
| - จันทบุรี         | 1                        | 3/-                     | 0                       | 0:00                      | 0.0                             | ไม่ปฏิบัติการฝนหลวง เนื่องจากความชื้นสัมพัทธ์เฉลี่ยที่ระดับ 5,000 - 10,000 ฟุต มีค่าต่ำ (24.4%) ทำให้เมฆก่อตัวเล็กน้อยและสลายตัวเร็ว   |
| ใต้                | 2                        | 3/1                     | 2                       | 2:10                      | 3.0                             | 3/-  |



| ภาค/หน่วยฯ     | หน่วยปฏิบัติการ (หน่วย) | เครื่องบิน ผล./ทอ. (ลำ) | จำนวนเที่ยวบิน (เที่ยว) | จำนวนชั่วโมงบิน (ชั่วโมง) | ปริมาณการใช้สารฝนหลวง (ตัน/นัด) | จังหวัดที่มีการรายงานฝนตก (จำนวนจังหวัด/อ่างเก็บน้ำเป้าหมาย)  |
|----------------|-------------------------|-------------------------|-------------------------|---------------------------|---------------------------------|---|
| - หัวหิน       | 1                       | 3/-                     | 0                       | 0:00                      | 0.0                             | ไม่ปฏิบัติการฝนหลวง เนื่องจากความชื้นสัมพัทธ์เฉลี่ยที่ระดับ 0 – 10,000 ฟุต มีค่าต่ำกว่า 60 % (43.3%) ประกอบกับกลุ่มเมฆไม่พัฒนาตัวและก่อยอดในพื้นที่เป้าหมาย                             |
| - สุราษฎร์ธานี | 1                       | -/1                     | 2                       | 2:10                      | 3.0                             | มีฝนตกปานกลางและหนักเป็นบางแห่ง ในบริเวณพื้นที่ จ.สุราษฎร์ธานี (บ้านนาสาร บ้านนาเดิม เคียนซา กาญจนดิษฐ์) จ.นครศรีธรรมราช (ทุ่งใหญ่ ถ้ำพรรณรา ฉวาง พิปูน ) และ จ.กระบี่ (อ่าวลึก เขาพนม) |
| รวม            | 9                       | 19/4                    | 4                       | 5:20                      | 5.0                             | 4/-   |

๑) สรุปผลรวมปฏิบัติการตั้งแต่เริ่มตั้งหน่วยปฏิบัติการฝนหลวง (15 กุมภาพันธ์-5 เมษายน 2559)

ตั้งแต่เริ่มตั้งหน่วยปฏิบัติการฝนหลวง เมื่อวันที่ 15 กุมภาพันธ์- 5 เมษายน 2559 มีการขึ้นปฏิบัติการฝนหลวง จำนวน 33 วัน มีวันฝนตกจากการปฏิบัติการฝนหลวงคิดเป็นร้อยละ 72.5 ขึ้นปฏิบัติการจำนวน 454 เที่ยวบิน (643:15 ชั่วโมงบิน) ปริมาณการใช้สารฝนหลวง 377.2 ตัน พลุซิลเวอร์ไอโอดีน จำนวน 11 นัด จังหวัดที่มีรายงานฝนตกรวม 43 จังหวัด และทำให้มีปริมาณน้ำไหลเข้าอ่างสะสมรวม 47.14 ล้าน ลบ.ม.

| ภาค - ศูนย์/หน่วยปฏิบัติการฯ                  | ขึ้นบิน (วัน) | ฝนตก (วัน) | จำนวนเที่ยวบิน (เที่ยว) | จำนวนชั่วโมงบิน (ชั่วโมง) | ปริมาณสารฝนหลวง (ตัน/นัด) | จังหวัดที่มีรายงานฝนตก (ทั้งการสังเกตด้วยสายตา/การตรวจวัดด้วยเรดาร์ และเครื่องวัดน้ำฝนอัตโนมัติ)  | ปริมาณน้ำไหลลงอ่างเก็บน้ำสะสม (ล้าน ลบ.ม.)                                     |
|---|---------------|------------|-------------------------|---------------------------|---------------------------|---|--|
| <b>เหนือ</b>                                  |               |            |                         |                           |                           | <b>8 จังหวัด</b>  |  |
| - เชียงใหม่ (เปิดหน่วยฯ 1 มี.ค. 59 เป็นต้นไป) | 16            | 4          | 39                      | 70:15                     | 20.8                      | บริเวณที่มีฝนตก ได้แก่ จ.ลำปาง จ. ลำพูน และ จ.เชียงใหม่ (3 จังหวัด)   | ภูมิพล 0.12  |
| - พิษณุโลก (เปิดหน่วยฯ 1 มี.ค. 59 เป็นต้นไป)  | 12            | 7          | 45                      | 79:25                     | 34.6/11                   | บริเวณที่มีฝนตก ได้แก่ จ.เพชรบูรณ์ จ.สุโขทัย จ.ตาก จ.กำแพงเพชร และ จ.พิษณุโลก (5 จังหวัด)   |  |
| <b>กลาง</b>                                   |               |            |                         |                           |                           | <b>12 จังหวัด</b>   |  |
| - นครสวรรค์ (เปิดหน่วยฯ 15 ก.พ. 59 เป็นต้นไป) | 10            | 10         | 39                      | 52:25                     | 29.4                      | บริเวณที่มีฝนตก ได้แก่ จ.นครสวรรค์ จ.ลพบุรี จ.สระบุรี จ.เพชรบูรณ์ (ตอนล่าง) จ.อุทัยธานี จ.ชัยนาท และ จ.สุพรรณบุรี (7 จังหวัด)                     | วชิราลงกรณ์ 9.08<br>ศรีนครินทร์ 23.52<br>กระเสี้ยว 4.36<br>ป่าสักชลสิทธิ์ 0.42 |
| - กาญจนบุรี (เปิดหน่วยฯ 15 ก.พ. 59 เป็นต้นไป) | 14            | 11         | 51                      | 65:15                     | 46.2                      | บริเวณที่มีฝนตก ได้แก่ จ.กาญจนบุรี จ.พระนครศรีอยุธยา จ.สุพรรณบุรี จ.นครปฐม จ.อุทัยธานี จ.อ่างทอง จ.ชัยนาท จ.นครสวรรค์ และ จ.สิงห์บุรี (9 จังหวัด) |  |
| <b>ตะวันออกเฉียงเหนือ</b>                     |               |            |                         |                           |                           | <b>9 จังหวัด</b>  |  |

| ภาค<br>- ศูนย์/หน่วย<br>ปฏิบัติการฯ                     | ชั้นบิน<br>(วัน) | ฝนตก<br>(วัน) | จำนวน<br>เที่ยวบิน<br>(เที่ยว) | จำนวน<br>ชั่วโมงบิน<br>(ชั่วโมง) | ปริมาณ<br>สารฝนหลวง<br>(ตัน/นัด) | จังหวัดที่มีรายงานฝนตก<br>(ทั้งการสังเกตด้วยสายตา/การตรวจวัดด้วย<br>เรดาร์ และเครื่องวัดน้ำฝนอัตโนมัติ)           | ปริมาณน้ำไหลลง<br>อ่างเก็บน้ำสะสม<br>(ล้าน ลบ.ม.)                      |
|---|------------------|---------------|--------------------------------|----------------------------------|----------------------------------|---|--|
| - นครราชสีมา<br>(เปิดหน่วยฯ 1 มี.ค. 59<br>เป็นต้นไป)    | 17               | 12            | 34                             | 55:10                            | 46.0                             | บริเวณที่มีฝนตกได้แก่ จ.บุรีรัมย์<br>จ.ชัยภูมิ จ.นครราชสีมาและ จ.ขอนแก่น<br>(4 จังหวัด)                           | ลำตะคอง 0.5<br>ลำพระเพลิง 0.06<br>อุบลรัตน์ 4.07                       |
| - อุดรธานี<br>(เปิดหน่วยฯ 15 มี.ค. 59<br>เป็นต้นไป)     | 6                | 4             | 20                             | 24:40                            | 21.2                             | บริเวณที่มีฝนตกได้แก่ จ.ขอนแก่น<br>จ.ชัยภูมิ จ.หนองบัวลำภู จ.เลย และ<br>จ.อุดรธานี (5 จังหวัด)                    |  |
| <b>ตะวันออก</b>   |                  |               |                                |                                  |                                  | <b>7 จังหวัด</b>  |  |
| - จันทบุรี<br>(เปิดหน่วยฯ 1 มี.ค. 59<br>เป็นต้นไป)      | 22               | 20            | 129                            | 168:25                           | 90.5                             | บริเวณที่มีฝนตกได้แก่ จ.ฉะเชิงเทรา<br>จ.จันทบุรี จ.ชลบุรี จ.ตราด จ.ปราจีนบุรี<br>จ.ระยอง และ จ.สระแก้ว (7จังหวัด) | คลองพระพุทธร 0.32<br>ดอกกราย 0.01<br>หนองปลาไหล 0.74<br>คลองสิียด 0.00 |
| <b>ใต้</b>  |                  |               |                                |                                  |                                  | <b>7 จังหวัด</b>  |  |
| - หัวหิน<br>(เปิดหน่วยฯ 1 มี.ค. 59<br>เป็นต้นไป)        | 11               | 10            | 80                             | 103:55                           | 56.0                             | บริเวณที่มีฝนตกได้แก่ จ.เพชรบุรี<br>จ.ประจวบคีรีขันธ์และ จ.ราชบุรี<br>(3 จังหวัด)                                 | แก่งกระจาน 3.82<br>ปราณบุรี 0.12                                       |
| - สุราษฎร์ธานี<br>(เปิดหน่วยฯ 15 มี.ค. 59<br>เป็นต้นไป) | 10               | 7             | 16                             | 20:20                            | 31.0                             | บริเวณที่มีฝนตกได้แก่ จ.พังงา<br>จ.นครศรีธรรมราชจ.กระบี่ และ<br>จ.สุราษฎร์ธานี (4 จังหวัด)                        |  |

กลุ่มวิชาการปฏิบัติการฝนหลวง กองปฏิบัติการฝนหลวง กรมฝนหลวงและการบินเกษตร